

DOI: 10.18523/2617-4529.2026.9.105-119

УДК 581.9/582.623

Мельник В. І.

Національний ботанічний сад імені М. М. Гришка НАН України, Київ, Україна

ВЗАЄМОДІЯ ЛЮДИНИ ТА ЛІСОВИХ ЕКОСИСТЕМ ВОЛИНИ В ПЕРІОД ІІ РЕЧІ ПОСПОЛИТОЇ

На основі аналізу архівних матеріалів Державної дирекції лісів у м. Луцьку періоду Другої Речі Посполитої, що зберігаються в Державному архіві Волинської області, встановлено стан лісових екосистем Волині на той час, динаміку їхніх змін під впливом антропогенних факторів та заходи щодо організації їх охорони. Знищення волинських лісів під час Першої світової війни та інтенсивна експлуатація в період Другої Речі Посполитої у 1918–1939 рр. призвели до зменшення лісистості, деградації лісових екосистем на значних площах, ліквідації та заміни багатьох лісових ділянок рухомими пісками, які наступали на прилеглі лісові масиви та сільськогосподарські угіддя. Антропогенний вплив на лісові екосистеми Волині протягом багатьох століть призвів до зникнення рідкісних видів *Dictamnus albus*, *Helleborus niger*, *Erythronium dens-canis*, *Rubus chamaemorus*, *Arnica montana*, *Anemone narcissiflora* з флори Волині та до деградації популяцій рідкісних видів *Daphne sneorum* та *Neottianthe sicullata*.

Вирубка лісів та інтенсивне полювання негативно вплинули на стан популяцій не лише рідкісних, а й фонових видів фауни Волині. Популяції лося, рисі та глухаря опинилися під загрозою повного зникнення. У державних лісах Волині в цей період було створено два ботанічні заказники – Карпилівка та Остки на північному сході сучасної Рівненської області для охорони реліктового виду флори Європи рододендрона жовтого (*Rhododendron luteum Sweet.*). Для збереження місцевої фауни було організовано державний зоологічний бобровий заказник та низку зоологічних резерватів у приватних лісах. Видатні польські вчені та охоронці природи Станіслав Кульчинський, Станіслав Малковський, Стефан Мацко та Владислав Шафер розробили обґрунтування розширення мережі заповідників на Волині, створення Поліського національного парку та «другого Єллоустоуну» в Костопільському повіті, але через Другу світову війну та поділ Польщі ці передові ідеї охорони природи не було втілено в життя.

Ключові слова: ареал, архів, вид, популяція, рослинність, фітоценоз, фауна, флора.

Вступ

Однією з найактуальніших екологічних проблем сучасної України є збереження лісових екосистем, які нещадно винищують. Надмірна вирубка лісів призводить до тотального знеліснення нашої країни, наслідки якого можуть бути катастрофічними. Деградація лісових екосистем вкрай негативно впливає на біологічне різноманіття, особливо на популяції рідкісних видів. Екологічні та економічні наслідки винищення українських лісів ще не оцінено. Для об'єктивної оцінки сучасного

антропогенного впливу на лісові екосистеми потрібно знати, яким був цей вплив у минулі історичні періоди.

У наших попередніх публікаціях [1,2] розглянуто взаємодію людини і лісових екосистем в історичному аспекті від XVI до початку XX ст. на території Волині – одного з найбільших лісистих регіонів України.

Мета досліджень на цьому етапі: встановлення взаємодії між людиною та лісовими екосистемами на теренах Волині в період ІІ Речі Посполитої (1918–1939 рр.).

Матеріали та методи досліджень

Матеріалами досліджень були архівні справи Державної дирекції лісів у м. Луцьку (функціонувала у 1925–1939 рр.), які зберігаються в Державному архіві Волинської області (ДАВО). Інформація, що в них міститься, стосується питань ведення лісового господарства на території Волині в період II Речі Посполитої – держави, яка існувала у 1918–1939 рр.

У Державному архіві Волинської області (ДАВО) збереглися унікальні документи про діяльність Дирекції державних лісів Волинського воєводства. Архівні фонди є доволі значними, вони містять унікальну інформацію про взаємодію між людиною та лісовими екосистемами тогочасної Волині. В основу написання цієї статті покладено аналіз архівних матеріалів. Посилання на архівні матеріали подано під скороченою назвою архіву ДАВО із зазначенням фонду, опису та справи. Вивчено такі архівні справи:

Дирекція державних лісів у Луцьку. Державний архів Волинської області:

Фонд 40, опис 12, справа 1. 1932 р. Листування з надлісництвами про полювання на глухарів.

Фонд 40, опис 13, справа 40. 1932 р. Листування з надлісництвами про полювання на глухарів.

Фонд 40, опис 13, справа 41. 1932–1933 рр. Листування з надлісництвами про наявність заповідників і про їхній склад.

Фонд 40, опис 13, справа 95. 1932–1936 рр. Звіти надлісництв про розведення бобрів на територіях надлісництв.

Фонд 40, опис 13, справа 110. 1932 р. Особливі розпорядження Міністерства землеробства про склад заповідників, інструкція про заповідання.

Фонд 40, опис 14, справа 698. 1933–1939 рр. Листування з лісництвами про відкриття заповідників, про витрати на заповідники та списки заповідань.

Фонд 40, опис 18, справа 32. 1936 р. Відомості про кількість убитих глухарів.

Результати та їх обговорення

Лісовий фонд

На теренах Волині, яка відійшла до Польської Республіки, було утворено Волинське воєводство, до якого увійшли території сучасних

Волинської і Рівненської областей та Кременецького району Тернопільської області, з адміністративним центром у Луцьку. Розпорядженням Ради міністрів Польської Республіки від 16 січня 1925 р. у Луцьку була утворена Дирекція державних лісів Волинського воєводства, яка опікувалася лісами державної форми власності Волинського воєводства, а також Сарненського та Камінь-Каширського повітів Поліського воєводства. Пізніше ці повіти приєднали до Волинського воєводства: Сарненський – у 1930 р., Камінь-Каширський – у 1939 р.

Згідно з сучасним фізико-географічним районуванням [3], територія Волинського воєводства належить до Поліської фізико-географічної провінції (Волинське та Мале Полісся) зони мішаних лісів та Волинської височинної Розтоцько-Опільної області (Кременецькі гори) Західно-Української лісостепової провінції зони лісостепу.

На східних землях Другої Речі Посполитої (Kresy wschódnie) переважали приватні лісоволодіння (68 % лісопокривної площі). На державні ліси припадало лише 38 % [4]. Така сама тенденція була характерна і для Волинського воєводства. У таблиці наведено статистичні дані про лісовий фонд цього воєводства різних років. Аналіз вказує на значну перевагу за площею приватних лісів над державними і стійку тенденцію до зниження лісистості Волинського воєводства.

Для повноти картини наведемо дані про площу лісів тих повітів Поліського воєводства, які пізніше увійшли до Волинського воєводства. Площа лісів Камінь-Каширського повіту становила 47 322 га, з них державні ліси – 38 976 га, приватні – 8597 га. Лісистість повіту становила 18 %. Площа лісів Сарненського повіту – 210 200 га, з них державні ліси – 110 000 га, приватні – 100 200 га. Лісистість цього регіону була однією з найвищих на Волині – 35 %. Лише Костопільський повіт мав вищу лісистість – 40,5 %. Значно нижчою була лісистість південних повітів Волинського воєводства: Кременецького (13 %), Здолбунівського (14 %), Горіхівського та Дубенського (по 9 %) [5,6].

У лісовому фонді Волинського воєводства в період II Речі Посполитої, як і в наш час, переважали хвойні ліси. У Ковельському лісництві соснові ліси становили 80 %, дубові ліси – 15 %.

Таблиця

Динаміка лісового фонду Волинського воєводства в період II Речі Посполитої

Рік обліку	Загальна площа лісів, га	Площа державних лісів, га	Площа приватних лісів, га	Лісистість, %	Джерело інформації
1923	850 522	271 786	578 766	28,4	[5]
1928	787 133	213 365	573 766	26	[6]
1930	585 863	254 462	331 384	25	[7]

У приватних лісах Олицької ординації Радзивілів соснові ліси становили 60 %, дубові – 25 %, вільхові – 10 %, ліси з домінуванням інших видів дерев – 5 % [5,6].

До Першої світової війни лісистість Волині була дещо вищою [2]. Під час війни великої шкоди державним і приватним лісам завдав вивіз деревини до Німеччини, заготівля дров для потреб армії, деревних матеріалів для будівництва й укріплення доріг, мостів, окопів [7].

Під час бойових дій було зруйновано й знищено лісові екосистеми на значних площах. Не вивезені залишки зрубаних дерев стали осередками інтенсивного розмноження короїдів, які винищили багато соснових лісів. Все це призвело до значного зменшення лісистості у волинських лісництвах. Наприклад, площа лісів Стирського лісництва до війни становила 30 520 га, тоді як у післявоєнні роки – 11 497 га. До війни площа лісів Ковельського лісництва становила 21 065 га, а в післявоєнні роки лишилось 7769 га [5].

Дирекція державних лісів Волинського воєводства проводила таксацію всіх державних лісів, завдяки чому можна скласти загальне уявлення про їхній стан. Значна кількість таксаційних описів і картографічних матеріалів зберігається у фондах Державного архіву Волинської області. Ці матеріали становлять велику наукову цінність, оскільки є першоосною для встановлення змін лісових екосистем, які відбувались від тих часів до наших днів.

Проведення таксаційних робіт дало змогу встановити, що продуктивних лісів у той час на Волині лишилось дуже мало. Кращі масиви лісів збереглись у Рафалівському лісництві (соснові лісостани 80-річного віку із середнім запасом деревини 450 м³/га на площі 872 га), у Луцькому надлісництві (дубові лісостани із середнім запасом 400 м³/га на площі 6646 га в урочищі Дубина). Більша частина лісового фонду була представлена малопритатними для експлуатації кривими та сучкуватими деревостанами [5].

У період II Речі Посполитої темпи експлуатації волинських лісів не знизилась. Це підтверджує інформація, наведена в таблиці. З 1923 по 1930 р. лісистість регіону зменшилась із 28,4 % до 25 %. За свідченням Й. Швайдера [8], від початку незалежності Польщі до 1930 р. площа волинських лісів зменшилась на 109 927 га (на 25 %) через винищення приватних лісів у процесі перетворення лісових угідь на орні землі та пасовища, партикуляції лісових володінь, тобто їх поділу на окремі ділянки для створення нових господарств. Як вказує Я. Міклашевський [9], унаслідок цього площа приватних лісів зменшилась

на 69 217 га. Згідно з його даними, у період від 1924 по 1928 р. на Волинському Поліссі було вирубано 126 800 га лісів, переважно приватних, і, як зауважує цитований автор, поліська пуща стала жертвою попиту на орні землі.

На стан лісових екосистем негативно вплинули не лише вирубки лісів, а й осушувальні меліорації на Поліссі. У період від 1928 по 1934 р. було осушено 61 780 га боліт із 167 000 га болотних екосистем. Це не лише негативно вплинуло на загальний гідрологічний режим боліт, а й призвело до висихання прилеглих до них лісів [10].

Експлуатація лісових екосистем

У 1938 р. в газеті «Janowa Dolina» вийшла ґрунтовна стаття про лісовий промисел та експорт деревини в Костопільському повіті [11]. Цей повіт був утворений у 1925 р., охоплював територію Березнівського і Костопільського районів (існували до 2020 р.) Рівненської області. Це був один із найбільш лісистих повітів у Польщі, з інтенсивною експлуатацією лісів і розвинутим лісовим промислом. На 1 січня 1938 р. в ньому було 10 тартаків, зокрема в м. Костополи один із найбільших у Польщі. У 1928–1933 рр. з Костопільського повіту було вивезено 102 732 тонни обробленої деревини, в тому числі 63 359 тонн стояків для кріплення шахт, 18 000 тонн деревини для виробництва целюлози, 13 509 тонн сировини для виробництва сірників, 6415 тонн фанери, 4079 тонн телеграфних стовпів, 42 100 тонн клепок та піддонів для бочок, 2811 тонн живиці, смоли, терпентину. За ці роки було заготовлено 174 810 тонн дров.

У тогочасному Костопільському повіті розвивалась меблева промисловість. Її вироби повністю задовольняли потреби місцевого населення і йшли на експорт. У 1928–1935 рр. з повіту було вивезено 255 комплектів меблів. Інтенсивно експлуатували також приватні ліси. В Олицькій ординації князя Радзивілла щорічно переробляли в середньому 60 000 тонн деревини. На базі тартака князя Я. Радзивілла в м. Цумань було створено лісопильний завод, де було налагоджено виробництво оброблених матеріалів, зокрема багатьох видів картону, на які був великий попит у Польщі [6].

Радзивілли влаштовували грандіозні полювання на лосів, диких свиней (за 3–4 дні відстрілювали до сотні тварин), оленів, рисей. Знаменитий польський художник Юліан Фаллат змалював на своїх полотнах найцікавіші моменти цих полювань, як і красу природи Волинського Полісся [12,13].

Полювання в державних лісах відбувалося за ліцензіями. Згідно з документами [ДАВО, ф. 40, оп. 13, спр. 40; ф. 40, оп. 18, спр. 35],

у віддалених Осницькому, Телковицькому, Чорторийському лісництвах у 1932 р. було здобуто 22 глухарі, у 1936 р. – 37. Зважаючи на рідкість цього птаха в регіоні, слід зауважити, що тогочасне мисливство вкрай негативно впливало на стан його популяцій.

Антропогенний вплив на біорізноманіття

Інтенсивний антропогенний вплив на лісові екосистеми Волині розпочався задовго до II Речі Посполитої. Він призвів не лише до деградації популяцій і рослинних угруповань, а й до елімінації видів зі складу флори Волині та рідкісних фітоценозів зі складу її рослинності.

Перший дослідник природи Волині Габріель Рачинський [14,15] наводив для околиці м. Острога *Dictamnus albus* L., *Helleborus niger* L., *Erythronium dens-canis* L., яких немає у складі сучасної флори Волині. Вілібальд Бессер [16] в околицях м. Дубровиці виявив морошку *Rubus chamaemorus* L., яка зникла зі складу флори Волинського Полісся. С. Толпа [17] наводив для вологих соснових лісів Полісся *Arnica montana* L., а Р. Кобендза [18] вказував на її зростання на Волинській височині. Пізніше ніхто не підтвердив зростання цього виду на Волині. Для цієї височини Р. Кобендза [18] наводив також рідкісний вид *Anemone narcissiflora* L. (рис. 1), що підтверджено його гербарними зборами з околиць с. Буди

Повчанські, які зберігаються в гербарії Варшавського університету. Р. Кобендза зауважував, що виявлена ним у 1920-х рр. локальна популяція *Anemone narcissiflora* зникла вже у 1930-х рр. [18].

Вирубування лісів негативно вплинуло на стан популяцій реліктового виду флори Волині *Daphne sneorum* L. (рис. 2). У літературі є унікальні свідчення про стан його популяцій у поліській частині Рівненської області у середині XIX ст. Тоді *Daphne sneorum* зростав у значній кількості поблизу м. Рівне та в Рівненському повіті [2]. Слід зауважити, що межі тодішнього Рівненського повіту збігаються з межами сучасного Рівненського району. У другій половині XIX – на початку XX ст. на території Рівненського району було винищено майже всі ліси через розширення площ сільськогосподарських угідь [2]. Це не могло не вплинути на стан популяцій *Daphne sneorum*. За даними Й. Панека [19,20], в першій половині XX ст. на території Рівненського повіту було зафіксовано лише чотири локалітети *Daphne sneorum*, і лише в одному з них – в околицях залізничної станції Любомирськ, де лишився невирубаним лісовий масив, вид ще траплявся доволі часто.

Через значні вирубки лісів вид став дуже рідкісним також на території сучасної Волинської області. У листі від Дирекції державних лісів у Луцьку до Ківерцівського надлісництва вказано,



Рис. 1. Анемона нарцисоцвіта (*Anemone narcissiflora*) – вид, який зник зі складу флори Волині у 30-х роках XX ст.

що з цілого терену поліських лісів тільки в цьому лісництві в значній кількості ростуть вовчі ягоди волинські (*Daphne sneorum*), відомі під місцевою назвою «дїбровка». З метою збереження цієї рослини Дирекція просить надлісництво обдумати відповідні заходи охорони виду. «З настанням весни букети з квітів вовчих ягід у великій кількості продаються на залізничних вокзалах», – зазначено в листі від 24.03.1933 і запропоновано якомога швидше організувати охорону цього виду на Волині [ДАВО, ф. 40, оп. 13, спр. 41].

Надмірна експлуатація лісових екосистем стала причиною деградації або призвела до елімінації рідкісних унікальних лісових фітоценозів Волині. Зокрема, наприкінці 1895 р. був повністю вирубаний єдиний на Волині острівний буковий ліс в урочищі Бучина поблизу села Гориньград-2 Рівненського повіту через будівництво військового полігону. У 1930-х роках тут залишилось 8 дорослих та 63 молоді дерева бука [21,22].

Рідкісними за своєю еколого-ценотичною природою є острівні ялинові ліси Полісся – екстразональні темнохвойні угруповання поза межами тайгової зони. Нині в межах Українського Полісся вони займають площу лише 2000 га (0,05 % лісового фонду України). Однак у минулому їхня участь у лісовому фонді була значно вищою. Лише в Стирському лісництві їхня площа становила 218 га. Обумовлена природними

факторами рідкісність ялинових лісів на Поліссі посилювалась негативним впливом на них вирубок та осушувальних меліорацій [5].

Надмірне вирубування лісів негативно вплинуло також на стан популяцій типових для Волині лісових рослин, оскільки надмірна експлуатація лісів призвела до деградації лісових біоценозів і їх заміщення безлісими рухомими пісками.

Відомий польський ботанік Станіслав Толпа [17], описуючи свої подорожі Волинським Поліссям, зауважував, що на величезних площах ліси вирубані. Де-не-де були лише криві, сухі, хворі сосни та гниючі пні. На місцях вирубок виникли піщані дюни з рухомими пісками, які захопили прилеглі лісові та сільськогосподарські угіддя. Тільки в недоступних, оточених болотами місцях збереглися залишки знаменитих у минулому пуш. «Навколо піщуга, що займає широкі обшири. На них пустир. З дороги видніються золотисті піскові горби, що навіяло їх ще перед віками. Тут ні рослини ніякої зеленої. Промінь сонця та сухість піску випивають соки з рослин... Від Видраниці до Глухів яких буде 4 кілометрів, але легше, кажуть, по битому шляху 15 кілометрів, ніж по такому бездоріжжю ці 4... У цій місцевості багато схожого з пісковою країною Африки, бо і тут і там – усе піски, і такі сипучі, що в них колеса грузнуть аж по осі.



Рис. 2. Вовчі ягоди пахучі (*Daphne sneorum*) – реліктовий вид флори Волині

Колись тут, кажуть, шумів сосновий бір, що його остаточно знищено ще в 1891 році», – описував свої враження від подорожі Ковельським повітом у 1930-х рр. священник і краєзнавець М. Тучемський [23].

Вирубки лісів та інтенсивне полювання призвели до катастрофічного знищення не лише рідкісних, а й фонових видів фауни Волині: лосів, оленів, вовків [9]. Під час обліку звірів у 1930-х рр. було зафіксовано лише 50 особин лося і лише сім особин рисі. Зауважимо, що незадовго до цього, у 1928 р., в околицях м. Менавич було вбито аж вісім рисей [9,12].

Глушець *Tetrao uragallus* L. став рідкісним видом орнітофауни Волині в першій половині XIX ст. Вже тоді його токовища відбувались у найвіддаленіших глухих закутках Полісся [2]. У 1920-х рр. південна межа географічного поширення глушця на Волинському Поліссі змістилась на північ і проходила по лінії Ковель – Здолбунів. Поза нею було виявлено лише одне токовище поблизу с. Любомирка на Малому Поліссі. Погранично-ареальні популяції виду тоді були на межі зникнення. У Костопільському надлісництві було зафіксовано лише одне токовище і три півні на ньому. У Підлужанському надлісництві було виявлено лише три особини глушця, який до війни тут був у більшій кількості. У лісах в околицях містечка Степань було вбито п'ять глушців [24]. Популяції глушця в більш північних повітах Волинського Полісся у 1920-х рр. мали більшу чисельність. У надлісництвах на території сучасних Вараського та Сарненського районів Рівненської області фіксували від двох до десяти токовищ з чисельністю півнів від 4 до 20 особин у кожному. У лісових урочищах між селами Серхів, Озерце, Карасин на території сучасної Волинської області було зафіксовано у 1925 р. 11 токовищ і 120 півнів на них [24].

За такого стану популяції глушця на Волинському Поліссі вкрай негативно на її чисельність впливали ліцензійні полювання, на яких щорічно відстрілювали 22–37 півнів [ДАВО, ф. 40, оп. 13, спр. 40; ф. 40, оп. 18, спр. 35].

Охорона лісових екосистем

У 1932 р. Міністерство землеробства Польщі надіслало дирекціям державних лісів особливі розпорядження та інструкції щодо створення природно-заповідних територій [ДАВО, ф. 40, оп. 13, спр. 10]. Згідно з цим документом, дирекціям державних лісів пропонували разом з Державною радою з охорони природи організувати резервати та пам'ятки природи

в державних лісах. Для цього треба було вилучити з лісогосподарського використання ділянки лісів для створення природно-заповідних територій з метою збереження в природному стані лісових біоценозів (лісових пуш), спостереження за станом природи, проведення наукових досліджень. Крім наукової цінності, такі ділянки лісу становлять значний інтерес з дидактичного та естетичного погляду. Пропонували брати під охорону не лише лісові, а й степові та болотні рослинні угруповання.

Було розроблено систему категорій природно-заповідних територій, до якої входили національні парки (*parky narodowy*), резервати суворої охорони (*rezerwaty scisle*), резервати часткової охорони (*rezerwaty częściowy*) та пам'ятки природи (*monumenty przyrody*).

Національні парки – це великі природно-заповідні території, створені з метою охорони біоценозів, наукових досліджень, а також для дидактичних, туристичних та рекреаційних цілей.

Резервати суворої охорони створюють для збереження лісових біоценозів у природному стані та їх вивчення, без будь-якого господарського втручання.

Резервати часткової охорони мали створювати для збереження окремих компонентів лісових біоценозів – угруповань із рідкісними видами дерев, кущів та трав. Зокрема, для охорони рідкісних видів польської флори (*Pinus cembra* L., *Taxus baccata* L., *Sorbus torminalis* (L.) Crantz) пропонували створювати резервати по всій країні, а для видів, рідкісних поблизу меж своїх ареалів (*Abies alba* Mill., *Fagus sylvatica* L., *Picea abies* (L.) Karst) – лише в певних регіонах. Пам'ятки природи пропонували створювати для охорони окремих дерев, скель, курганів та інших невеликих об'єктів.

Перед дирекціями державних лісів було поставлено завдання у співпраці з Державною радою з охорони природи проводити інвентаризацію цінних у соціологічному аспекті ділянок лісу, перспективних для створення природно-заповідних територій, і забезпечувати їх охорону. На той час у державних лісах Волині було створено три природні резервати – два ботанічні та зоологічний. Ботанічні резервати – Карпилівка (20,54 га) та Остки (10 га) – було організовано на північному сході сучасної Рівненської області для охорони реліктового виду флори Європи рододендрона жовтого – *Rhododendron luteum* Sweet. (*Azalea pontica* L.) [25,26] (рис. 3, 4).

Ініціаторами створення резерватів для охорони азалії понтійської на Волині були видатні польські ботаніки Владислав Шафер та Стефан

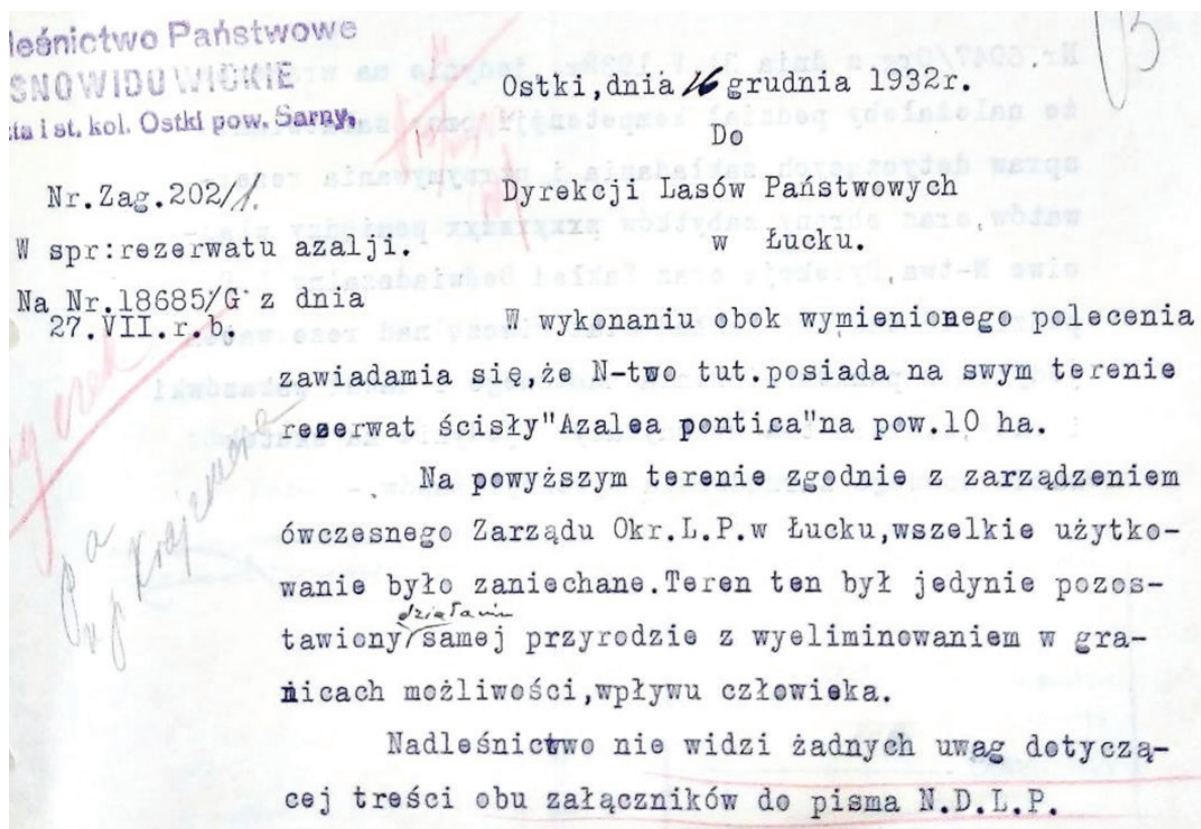


Рис. 3. Листування Остківського лісництва з Дирекцією державних лісів у м. Луцьку щодо створення резервату для охорони рододендрона жовтого (*Rhododendron luteum*) на Волині (Державний архів Волинської області)



Рис. 4. Реліктовий вид флори Полісся рододендрон жовтий (*Rhododendron luteum*)

Мацко, які вважали цю реліктову рослину найкрасивішою у флорі Європи і зробили все можливе для того, щоб зберегти її в природних місцезростаннях на Поліссі [27,28].

На березі р. Горинь поблизу с. Корчин (за кілька кілометрів від урочища Янова Долина з виходами базальтів) у Костопільському повіті був створений бобровий резерват. Сюди з Познані завезли 11 канадських бобрів [23, ДАВО, ф. 40, оп. 13, спр. 95;29] (рис. 5).

Було створено також резервати в приватних лісах Волині. Резерват Пустомити біля м. Тучина був утворений у 1927 р. для охорони вікової діброви у володіннях графа Андрія Прушинського [30]. Два лісові резервати були в Олицькій ординації князя Януша Радзивілла: масив 100-річного грабового і вільхового лісу з окремими віковими деревами (площа 3,5 га) і масив 100-річного дубового та вільхового лісу (площа 1 га). Крім того, в цих володіннях планували створити ще один резерват для охорони вікового дубового лісу [31].

Керуючись настановами Міністерства землеробства, Державна дирекція лісів Волинського воєводства провела інвентаризацію унікальних природних об'єктів з метою їх подальшого заповідання [ДАВО, ф. 40, оп. 9, спр. 41]. До них було зараховано букові ліси в урочищі Бучина поблизу с. Гориньград-2 у Рівненському повіті, вікові дуби біля с. Липовець Костопільського повіту, старі тополі біля с. Забороль, зарослі степової вишні (*Cerasus fruticosa* Pall.) між селами

Городок та Зозів поблизу Рівного та в Ковельському районі, гніздів'я лелеки чорного (*Ciconia nigra* L.) (рис. 6). Гніздів'я цього птаха заслуговувало на особливу увагу Дирекції державних лісів у м. Луцьку. В інвентарних списках про поширення лелеки чорного в Польщі [32] для Волинського Полісся наведено близько 50 гніздівель, більшість з яких зафіксували працівники лісництва у процесі інвентаризації природних об'єктів з метою їх подальшого заповідання [ДАВО, ф. 40, оп. 9, спр. 41].

Із видів природної флори на особливу увагу цього відомства заслуговував реліктовий вид вовчі ягоди пахучі (*Daphne sneorum*). Як уже вказано, Дирекція державних лісів у м. Луцьку звернулася до Ківерцівського лісництва з вимогою організації заходів для його охорони [ДАВО, ф. 4, оп. 13, спр. 41].

Видатні польські вчені-ботаніки С. Кульчинський, Й. Панек, С. Мацко та геолог С. Малковський також виступали з науковими обґрунтуваннями створення природно-заповідних територій на Волині [19,20,31,33–37].

С. Кульчинський [33] запропонував створити Поліський національний парк у межириччі Льви та Ствиги (на північному сході сучасної Рівненської області). Ці землі площею понад 100 000 га були мисливськими володіннями князя Кароля Миколая Радзивілла. Це були як болотні, так і лісові екосистеми. У лісовому покриві переважали соснові ліси на плакорі та вільхові ліси на заплавах. Невеликі площі займали дубові та грабові

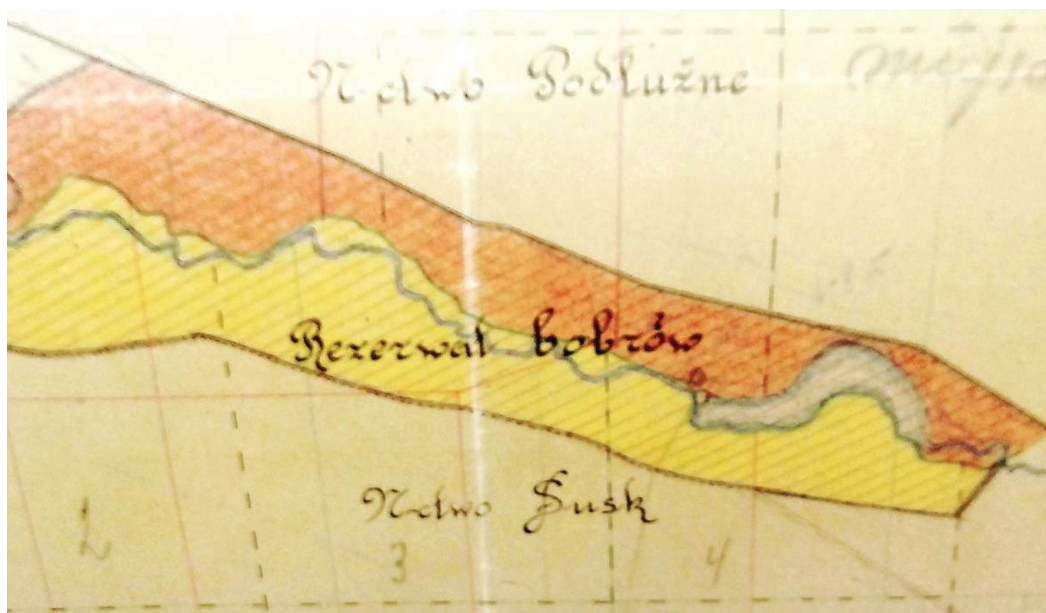


Рис. 5. Картосхема Бобрового резервату на Волинському Поліссі (Державний архів Волинської області)

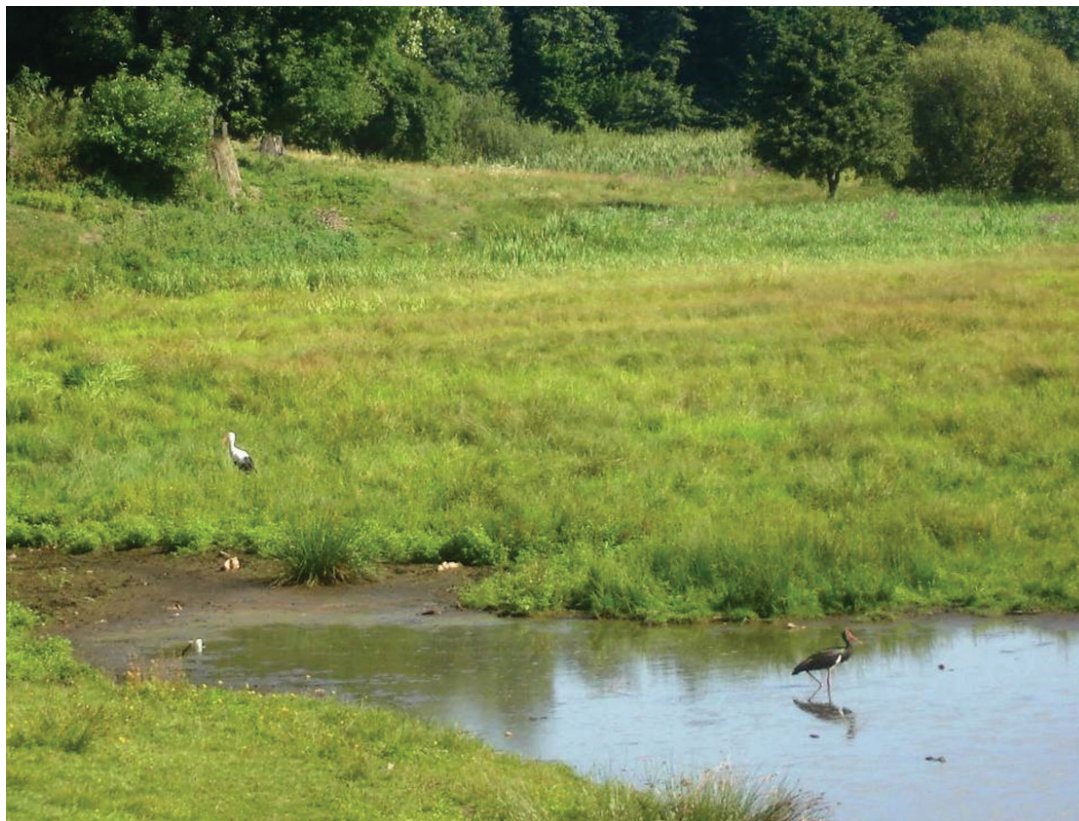


Рис. 6. Лелека білий (*Ciconia ciconia*) та лелека чорний (*Ciconia nigra*)

ліси. Метою створення національного парку на цих теренах було збереження природних екосистем від запланованої меліорації, проти якої виступали провідні вчені екологи [17,33,34].

Видатний польський ботанік і природоохоронець Владислав Шафер був палким прибічником ідеї створення Поліського національного парку і проводив активну роботу для її втілення в життя. Як делегат міністра релігійних конфесій та народної освіти з природоохоронних справ він зустрічався з власником земель графом Радзивіллою і переконував його в необхідності створення національного парку. Зрештою, вони дійшли порозуміння [34].

Відомий польський геолог і природоохоронець Станіслав Малковський [36,37] запропонував створити національний парк у Костопільському повіті. «Костопільський повіт має такі чудові красиви, що заслуговує на створення свого малого Єллоустоунського парку», – писав учений. Тут геологічні відслонення мальовничо вписуються в навколишні ландшафти вікових лісів. Основу проєктованого національного парку мали становити виходи на поверхню унікальних венд-рифейських базальтових стовпів у відпрацьованих кар'єрах Янової Долини й Берестовця та докембрійські гранітові та гнейсові

скелі в каньйоні р. Случ поблизу сіл Губків та Маринин. Вчений наголошував на бережливому ставленні до виходів на поверхню базальтових стовпів у відпрацьованих кар'єрах і запропонував взяти їх під охорону. «Старі каменоломні понад Горинню з великими дубами та смугою лісу понад луками вздовж берега Горині мають бути предметом особливого піклування як один із найчарівніших закутків Волині», – писав С. Малковський [37]. Дослідник вказував також на необхідність збереження в первісному вигляді ландшафтів унікального урочища в каньйоні р. Случ, де на поверхню виходять кристалічні породи (граніти, гнейси, мігматити) Українського щита в оточенні величних лісів, де зростають рідкісні для Польщі види рослин, зокрема легендарна азалія понтійська (рододендрон жовтий) – *Azalea pontica* L. (*Rhododendron luteum* Sweet.).

С. Малковський вірив у те, що на Костопільщині буде створено «другий Єллоустоун». Цю ідею дієво підтримав видатний вчений та природоохоронець Владислав Шафер. Як делегат Міністерства релігійних конфесій та народної освіти з природоохоронних справ він вів листування й переговори з представниками влади Волинського воєводства щодо створення резервату над Случем і одержав запевнення, що регіональний

уряд сприятиме проведенню подальших наукових досліджень і реалізації цього проєкту. У Державному архіві Волинської області зберігаються листи В. Шафера до Волинського воєводи та прикладений до них відбиток праці С. Малковського [ДАВО, ф. 40, оп. 14, спр. 698] (рис. 7).

Палким прибічником створення резервату в долині р. Случ був також волинський ботанік Стефан Мацко [35], який дав детальну геоботанічну характеристику проєктованого резервату зі списком рослин із 135 видів, зокрема рідкісних для Полісся видів *Scutellaria altissima* L. (єдине місцезнаходження в тогочасній Польщі) та *Phegopteris connectilis* (Michx.) Watt (*Aspidium phegopteris* (L.) Waung). Вчений наводить геологічні, археологічні та ботанічні аргументи на користь створення резервату.

С. Мацко розглядав проєктований резерват над Случем у системі запропонованої ним мережі природно-заповідних територій Волині, до якої також мали входити Вишнева Гора поблизу м. Рівне, ділянка ксеротермічної рослинності поблизу м. Луцька, віковий липовий ліс у Боремецькому лісництві біля с. Ярославичі (сучасний Дубенський район Рівненської області), урочища Дівочі Скелі, Божа Гора та гора Маслятин у Кременецьких горах. Рекомендації С. Мацка щодо створення резервату Вишнева Гора ґрунтувались на детальних дослідженнях рівненського ботаніка Йозефа Панека [19,20].

Урочище Вишнева Гора в околицях с. Горюдок поблизу м. Рівне є одним із найбільш північних осередків степової рослинності в Україні з домінуванням *Cerasus fruticosa* Pall і зростанням рідкісних видів *Adonis vernalis* L., *Carex humilis* Leyss, *Iris hungarica* Waldst et Kit., *Linum flavum* L., *Stipa capillata* L., *Stipa pennata* L. Всього тут було зафіксовано 33 види степових рослин.

Також С. Мацко [31] пропонував створити резерват на площі 6 га в урочищі Уляни (*Julanie*) за 7 км від Луцька поблизу однойменної залізничної станції на лінії Луцьк – Ківерці. Це були чагарникові зарослі на місці вирубаного у 1926 р. лісу. Особливу соціологічну цінність становили монодомінантні угруповання *Cerasus fruticosa*. Всього вчений зафіксував тут 142 види рослин, зокрема рідкісні, зникаючі та мало поширені види флори Волині: *Adonis vernalis* L., *Allium spaerocephalon* L., *Aster amellus* L., *Carlina acaulis* L., *Euphorbia volhynica* Besser ex Racib., *Linum flavum* L., *Rosa gallica* L. Найбільш рідкісним видом цього урочища була орхідея *Neottianthe cucullata* L., яка вже тоді була зникаючим видом на Волині.

Липовий ліс у Боремецькому лісництві на березі р. Стир між селами Боремець та Підгайці займав площу 3200 га, з них 2 га – чисті липові лісостани. Липові ліси на території тодішньої Польщі були надзвичайно рідкісними і становили високу цінність у фітосоціологічному аспекті. Згідно з описами С. Мацка [31], деякі липи досягали висоти 25 м, середній діаметр стовбурів – 40 см. Багато дерев пошкодили місцеві селяни: деревину липи використовували для виготовлення ярем для робочих волів, а кору – для постолів. Тож створення резервату для охорони липового лісу в Боремецькому лісництві було особливо актуальним.

Стефан Мацко [31] дав детальну характеристику лісової, включно з рідкісними скельно-дубовими лісами, та степової рослинності останцевих гір Маслятин, Божа та Дівочі Скелі в Кременецьких горах.

Деякі з описаних вище проєктів, зокрема створення Поліського національного парку та резервату в долині р. Стир, були близькі до втілення в життя, однак цьому не сприяла політична обстановка – війна і розділ II Речі Посполитої. Інші території отримали природоохоронний статус у радянській або в незалежній Україні. Зокрема, Вишнева Гора та прилеглі до неї території площею 97 га від 1974 р. перебувають під охороною як ботанічний заказник загальнодержавного значення.

У 1983 р. було створено ландшафтний заказник місцевого значення «Соколіні Гори» (площа 510 га) та лісовий заказник місцевого значення «Більчаківський» (площа 17 га) для охорони унікального геологічного, біологічного та ландшафтного різноманіття долини р. Случ. У 2000 р. вони увійшли до складу регіонального ландшафтного парку «Надслучанський», тривають роботи щодо втілення в життя проєкту зі створення тут національного природного парку.

Останцеві гори Божа, Страхова та Дівочі Скелі увійшли до складу створеного у 2009 р. національного природоохоронного парку «Кременецькі гори».

У 2022 р. створено Національний природний парк «Пуща Радзівілла», межі якого збігаються з межами проєктованого Поліського національного парку. На жаль, деякі із пропонуваних польськими вченими та лісівниками під охорону територій деградували або були еліміновані в радянський період. Зокрема, не була реалізована ідея охорони запроєктованого під охорону ще 1935 р. липового лісу в Боремецькому лісництві [26]. Про цей лісовий масив майже немає інформації в радянській літературі. Лише Г. Сербін [38]

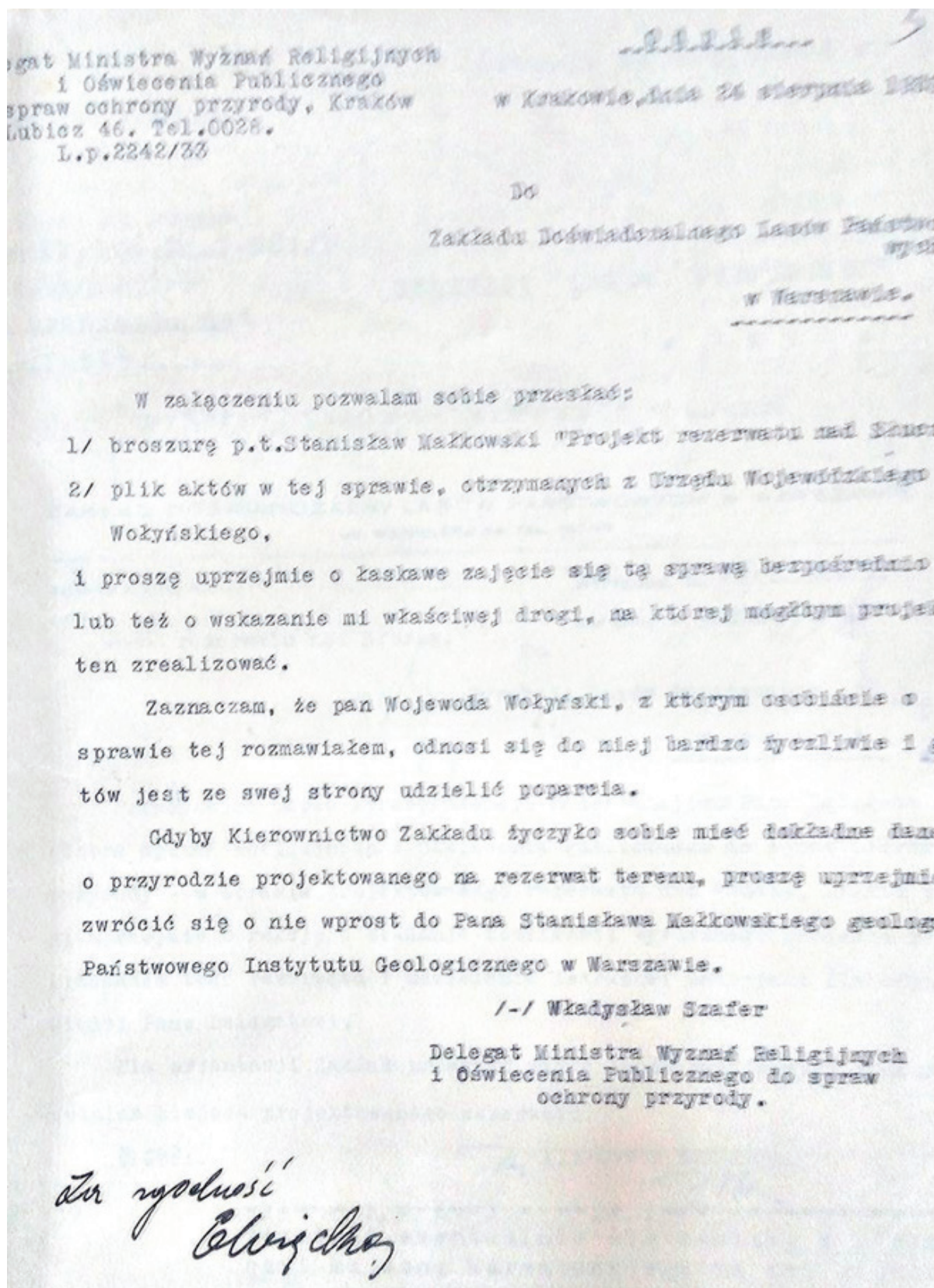


Рис. 7. Лист професора Владислава Шафера до Дирекції державних лісів у м. Луцьку щодо створення національного парку в каньйоні р. Слuch (Державний архів Волинської області)

зауважив, що «біля с. Боремця Млинівського району зберігся лісовий праліс на площі 100 га. Вік його сягає 250 років», і вважав цей ліс цікавим заповідником і пам'яткою природи. Автор цієї статті відвідав цей лісовий масив наприкінці травня 1987 р. і виявив, що тут домінує низькобонітетний грабово-липовий ліс порослевого походження з липою, яка має вигляд кущів. Ті ж липи, що мають вигляд дерев, невисокі (до 18 м), з вкрай викривленими стовбурами (середній діаметр – 15 см). На площі 8,3 га у 1958 р. було закладено дубові та липові культури. Потрібно дослідити сучасний стан цих насаджень і відібрати для охорони ділянки лісу, де, можливо, відновились і збереглися липові угруповання.

Отже, в результаті антропогенного тиску було знищено єдиний на Волинській височині липовий ліс, величний і красивий. Зауважимо, що на Волині було знищено також єдиний масив букового лісу в урочищі Гориньград поблизу с. Гориньград-2 в Олександрійському лісництві в Рівненському районі Рівненської області.

У післявоєнні роки на площі 1 га тут заклали лісові культури бука з насіння місцевої репродукції, також збереглися окремі дерева – залишки букового лісу природного походження. За нашим науковим обґрунтуванням у 2004 р. тут був створений ботанічний заказник «Гориньград».

В урочищі Уляни (*Julania*) поблизу Луцька з унікальною ксеротермічною рослинністю через дачну забудову зник вид *Neottianthe cucullata* (рис. 8).

Висновки

На основі аналізу архівних матеріалів Державної інспекції лісів у м. Луцьку періоду II Речі Посполитої, які зберігаються в Державному архіві Волинської області, встановлено стан тогочасних лісових екосистем Волині, динаміку їхніх змін під впливом антропогенних факторів та заходи щодо організації їх охорони.

Винищення волинських лісів під час Першої світової війни, інтенсивна експлуатація в період II Речі Посполитої призвели до зменшення лісистості, деградації лісових екосистем на значних площах, елімінації та заміщення багатьох лісових масивів рухомими пісками, які наступали на прилеглі лісові урочища та сільськогосподарські угіддя.

Антропогенний вплив на лісові екосистеми Волині протягом багатьох століть призвів до зникнення зі складу флори Волині рідкісних видів *Dictamnus albus*, *Helleborus niger*, *Erythronium dens-canis*, *Rubus chamaemorus*, *Arnica montana*, *Anemone narcissiflora* та до деградації популяцій рідкісних видів *Daphne sneorum* та *Neottianthe cucullata*.



Рис. 8. Неотіанта каптурувата (*Neottianthe cucullata*) – вид, який був на межі зникнення з флори Волині в I пол. XX ст., зник у II пол. XX ст.

Вирубки лісів та інтенсивне полювання негативно вплинули на стан популяцій не лише рідкісних, а й фонових видів фауни Волині. Під загрозою зникнення були популяції лося, рисі та глушця.

У державних лісах Волині було створено два ботанічні резервати – Карпилівка та Остки для охорони рододендрона жовтого (*Rhododendron luteum*), зоологічний бобровий резерват та низку резерватів у приватних лісах.

Видатні польські вчені та природоохоронці Станіслав Кульчинський, Станіслав Малковський, Стефан Мацко та Владислав Шафер обґрунтували розширення мережі природно-заповідних територій Волині, створення Поліського національного парку та «другого Єллоустоуну» в Костопільському повіті, проте через Другу світову війну та розподіл Польщі ці передові природоохоронні ідеї так і не було реалізовано.

Список літератури

1. Мельник ВІ. Ліси України в період Великого князівства Литовського. Гуманітарний екологічний журнал. 2017;19 (4(63)):3-7.
2. Мельник ВІ. Взаємодія між людиною та лісовими екосистемами Великої Волині в XVI – на початку XX століття. Гуманітарний екологічний журнал. 2020;22(4 (75)):22-32.
3. Маринич ОМ, Шищенко ПГ. Фізична географія України. Київ: Знання; 2006. 510 с.
4. Kloska J. Lasy Ziem wschódnych. Kalendrz Ziew wschódnych. 1934: 277-8.
5. Rączewski L. Lasy, Przemysł i Handel drzewny w Polsce. Warszawa: Instytut wydawniczy «Biblioteka Polska»; 1924. 207 s.
6. Miklaszewski J. Lasy i Leśnictwo w Polsce. Warszawa; 1928. 1. 629 s.
7. Janicki T. Lasy na Ziemach polskich w progu Niepodległości (1918–1924). Stud. Matem. Prz. Kult. Lesn. 2018;17:127-53.
8. Świąder J. Światła i cienie leśnictwa przywrotnego na Wołyniu. Las Polski. 1935;15(11):314-29.
9. Miklaszewski J. Rzut ona na dzieje i stan leśnictwa i łowiectwa polskiego w okresie 1918–1939. Sylwan. 1947;91(1-4):10-31.
10. Шабала Я, Заброварний Б. Меліоративні роботи на Волині і Поліссі в 1921–1939 рр. У: Минуле й сучасне Волині. Історії міст і сіл Полісся. Луцьк: Надтир'я; 2004. 93 с.
11. Anonim. Przemysł i eksport drzewny w powiecie Kostopolskim. Janowa Dolina. Głos robotnika. 1938; 11 czerwieca.
12. Korsak W. Łowiectwo na Ziemach wschodnich. Polska wschodnia. 1939;1:7-9.
13. Мельник ВІ, Колісник Б. Літопис Волинського лісу. Луцьк: Волинська обласна друкарня; 2004. 320 с.
14. Rzaczyński G. Historial naturalis curiosa regni Poloniae, magni dicatus Lithuaniae, annexarum provinciarum in tractatus Divisa. Ex Scriptoribus probabis, fervata primigenia eorum phrafi in locis pluribus, ex M.S.S. variis, Tefflus oculatis, relacionibus fide dignis, experimentatis Opera Gabrielis Rzaczyński Soc. Jesu Sandromirae: typis Collegii Soc. Jesu. 1971; 456 s.
15. Rzaczyński G. Auctuarium historial naturalis curiosa regni Poloniae dicatus Lithuaniae, annexarum provinciarum per p. Gabrielem Rzaczyński Soc. Jesu. Concinnatum. Gdansk; 1745.
16. Besser W. Zapisy Nauczyciele Lyceum Krzemienieckiego pana Bessera w przedmiotach. Hystoryi Naturalnej w Wołyniu, Podolu, Ukrainie i niektórych blizzczech okolicach. Pamietnik Farmaucewtyczny Wilenski. 1921;1:138-243.
17. Tolpa S. Śladami losia. Z wędrowek po Polesiu. Lwow: Zakład Narodowy im Ossolinskich; 1936. 188 s.
18. Kobendza R. Kilka uwag o roślinności płaskowzgórz Pałczanskiego na Wołyniu. Acta Societatis Botanicorum Polonica. 1930;10(2):291-5.
19. Panek J. Roślinność okolic Równego. Rocznik Wołyński. 1930;1:57-79.
20. Panek J. Roślinność stepowa i naskalna lessowego Wołynia. Rocznik Wołyński. 1939;10:26-56.
21. Wierdak S. Nowe wiadomości o rozszedleniu buka na wschódzie Polski. Sylwan. 1938;56:105-120.
22. Rubner K. Die Pflanzengeographischen Grundlagen der Weldbaus. Radebeul und Berlin: Neumann Verlag; 1960; 5 Aufl. 620 S.
23. Тучемський М. По глухих закутках Волинського Полісся. Кременець; 1938. 162 с.
24. Domaniewski J. Materiały do rozmieszenia gluszca (Tetrao urogallus L.) w Polsce. Acta ornithologica Musei Zoologici Polonici. 1933;1(4):83-9.
25. Kostyrko J. Działność Administracji Lasów Panstwowych na polu ochrony przyrody w roky 1936. Ochrona Przyrody. 1936;16:218-360.
26. Kostyrko J. Ochrona Przyrody na Ziemiach wschódnych. Rocznik Ziem. wschódnych. 1939;188-99.
27. Szafer W. Z teki przyrodnika. Warszawa: PW Wiedza Powszechna. 1964. 199 s.
28. Macko S. W sprawie ochrony azaleji pontijskiej na Wołyniu. Rocznik Polskiego T-wa Dendrologicznego. 1928;2:89-93.
29. Orlik JM. Bobry z Korczyzna. Janowa Dolina. Głos robotnika. 1937; 22 maja.
30. Bodziarczyk J, Jaworski A. Utworzone oraz projectowane reserwaty i parky narodowe na obszarach południowo-wschódniej części II Rrecypospolytej. Roczniki Bieszczadzkie. 2019;27:167-85.
31. Macko S. Rezerwaty leśne Ordynacji Olyckiej na Wołyniu. Ochrona Przyrody. 1935;1-5:62-67.
32. Dunajewsky A. Materiały do wystepowania czarnego bociana (*Ciconia nigra* L.) w Polsce. Acta ornithologica Musei Zoologici Polonici. 1936;2(1):1-26.
33. Kulczyński S. Park natury na Poleśju i jego stosunek do planu melioracji. Ochrona Przyrody. 1930;10:45-53.
34. Lotysz S. Pomiedzy Lwą a Stwiga. Stanisław Kulczyński i jego project utworzenia Poleśkiego parku natury z 1932 roku. Kwartalnik Historii Nauki i Techniki. 2020; 65(2):29-41.
35. Macko S. Roślinność projectowanych rezerwatow na Wołyniu. Ochrona Przyrody. 1937;17:111-85.
36. Malkowski S. Project rezerwatu nad Slucza pod Hubkowem. Ochrona Przyrody. 1933;13:40-44.
37. Malkowski S. O niektórych bogadstwach powiatu Kostopolskiego. Zycie Kostopolske. 1939;3:35-9.
38. Сербін Г. Ровенщина. Історико-краєзнавчий нарис. Львів: Каменяр; 1970. 248 с.

Використані архівні справи

Дирекція державних лісів у Луцьку. Державний архів Волинської області (ДАВО):
Ф. 40, оп. 12, спр. 1. 1932 р. Листування з надлісництвами про полювання на глухарів.

Ф. 40, оп. 13, спр. 40. 1932 р. Листування з надлісництвами про полювання на глухарів.

Ф. 40, оп. 13, спр. 41. 1932–1933 рр. Листування з надлісництвами про наявність заповідників і про їх склад.

- Ф. 40, оп. 13, спр. 95. 1932–1936 рр. Звіти надлісництв про розведення бобрів на територіях надлісництв.
- Ф. 40, оп. 13, спр. 110. 1932 р. Особливі розпорядження Міністерства землеробства про склад заповідників, інструкція про заповідання.

- Ф. 40, оп. 14, спр. 698. 1933–1939 рр. Листування з лісництвами про відкриття заповідників, про витрати на заповідники та списки заповідань.
- Ф. 40, оп. 18, спр. 32. 1936 р. Відомості про кількість убитих глухарів.

References

- Melnyk VI. The forests of Ukraine during the period of the Grand Duchy of Lithuania. *Humanitarian Ecological Journal*. 2017;19(4(63)):3-7. Ukrainian.
- Melnyk VI. Interaction between humans and forest ecosystems of Greater Volhynia in the 16th to Early 20th Century. *Humanitarian Ecological Journal*. 2020;22(4(75)):22-32. Ukrainian.
- Marynych OM, Shychzenko PH. *Physical Geography of Ukraine*. Kyiv: Znannia; 2006. 510 p. Ukrainian.
- Kloska J. *Lasy Ziem wschódnych*. *Kalendarz Ziew wschódnych*. 1934:277-8.
- Pączewski L. *Lasy, Przemysł i Handel drzewny w Polsce*. Warszawa: Instytut wydawniczy «Biblioteka Polska»; 1924. 207 s.
- Miklaszewski J. *Lasy i Leśnictwo w Polsce*. Warszawa; 1928. 1. 629 s.
- Świąder J. Światła i cienie leśnictwa prywatnego na Wołyniu. *Las Polski*. 1935;15(11):314-29.
- Miklaszewski J. Rzut ona na dzieje i stan leśnictwa i łowiectwa polskiego w okresie 1918–1939. *Sylvan*. 1947;91(1-4):10-31.
- Janicki T. *Lasy na Ziemiach polskich w progu Niepodległości (1918–1924)*. *Stud. Matem. Prz. Kult. Lesn.* 2018;17:127-53.
- Shabala Y, Zabrovarnyi B. Melioratyve works in Volhynia and Polissia in 1921–1939. In: *Past and present of Volhynia. Histories of towns and villages of Polissia*. Lutsk: Nadstyria; 2004. 93 p. Ukrainian.
- Anonim. *Przemysł i export drzewny w powiecie Kostopolskim*. Janowa Dolina. *Głos robotnika*. 1938; 11 czerwca.
- Korsak W. *Łowiectwo na Ziemiach wschódnych*. *Polska wschodnia*. 1939;1:7-9.
- Melnyk VI, Kolisnyk B. *Chronicle of the Volhynian forest*. Lutsk: Volhynian regional printing house; 2004. 320 p. Ukrainian.
- Rzaczynski G. *Historial naturalis curiosa regni Poloniae, magni dicatus Lithuaniae, annexarum provinciarum in tractatus Divisa*. Ex *Scriptoribus probabis, fervata primigenia eorum phrafi in locis pluribus, ex M.S.S. variis, Tefflus oculatis, relacionibus fide dignis, experimentatis Opera Gabrielis Rzaczynski Soc. Jesu Sandromirae: typis Collegii Soc. Jesu*. 1971; 456 s.
- Rzaczynski G. *Auctuarium historial naturalis curiosa regni Poloniae dicatus Lithuaniae, annexarum provinciarum per p. Gabrielem Rzaczynski Soc. Jesu. Concinnatum*. Gdansk; 1745.
- Besser W. *Zapisy Nauczyciele Lyceum Krzemienieckiego pana Bessera w przedmiotach Hystoryi Naturalnej w Wołyniu, Podolu, Ukrainie i niektórych blizszych okolicach*. *Pamiętnik Farmaucewtyczny Wilenski*. 1921;1:138-243.
- Tolpa S. *Śladami losia. Z wędrowek po Polesiu*. Lwow: Zakład Narodowy im Ossolinskich; 1936. 188 s.
- Kobendza R. *Kilka uwag o roślinności płaskowzgórza Pelczanskiego na Wołyniu*. *Acta Societatis Botanicorum Polonica*. 1930;10(2):291-5.
- Panek J. *Roślinność okolic Równego*. *Rocznik Wołyński*. 1930;1:57-79.
- Panek J. *Roślinność stepowa i naskalna lessowego Wołynia*. *Rocznik Wołyński*. 1939;10:26-56.
- Wierdak S. *Nowe wiadomości o rozszedleniu buka na wschódzie Polski*. *Sylvan*. 1938;56:105-120.
- Rubner K. *Die Pflanzengeographischen Grundlagen der Weldbaus*. Radebeul und Berlin: Neumann Verlag; 1960; 5 Aufl. 620 S.
- Tuchemskyi M. *Through the remote corners of Volhynian Polissia*. Kremenets; 1938. 162 p. Ukrainian.
- Domaniewski J. *Materiały do rozmieszenia gluszca (Tetrao urogallus L.) w Polsce*. *Acta ornithologica Musei Zoologici Polonici*. 1933;1(4):83-9.
- Kostyrko J. *Działność Administracji Lasów Panstwowych na polu ochrony przyrody w roky 1936*. *Ochrona Przyrody*. 1936;16:218-360.
- Kostyrko J. *Ochrona Przyrody na Ziemiach wschódnych*. *Rocznik Ziem. wschódnych*. 1939;188-99.
- Szafer W. *Z teki przyrodnika*. Warszawa: PW Wiedza Powszechna. 1964. 199 s.
- Macko S. *W sprawie ochrony azaleji pontijskiej na Wołyniu*. *Rocznik Polskiego T-wa Dendrologicznego*. 1928;2:89-93.
- Orlik JM. *Bobry z Korczyna*. *Janowa Dolina*. *Głos robotnika*. 1937; 22 maja.
- Bodziarczyk J, Jaworski A. *Utworzone oraz projectowane rezerwy i parky narodowe na obszarach południowo-wschódniej części II Rrecypospolytej*. *Roczniki Bieszczadzkie*. 2019;27:167-85.
- Macko S. *Rezerwy leśne Ordynacji Ołyckiej na Wołyniu*. *Ochrona Przyrody*. 1935;1-5:62-7.
- Dunajewsky A. *Materiały do występowania czarnego bociana (Ciconia nigra L.) w Polsce*. *Acta ornithologica Musei Zoologici Polonici*. 1936;2(1):1-26.
- Kulczyński S. *Park natury na Poleśju i jego stosunek do planu melioracji*. *Ochrona Przyrody*. 1930;10:45-53.
- Lotysz S. *Pomiędzy Lwą a Stwiga*. *Stanisław Kulczyński i jego project utworzenia Poleśkiego parku natury z 1932 roku*. *Kwartalnik Historii Nauki i Techniki*. 2020;65(2):29-41.
- Macko S. *Roslinność projectowanych rezerwatow na Wołyniu*. *Ochrona Przyrody*. 1937;17:111-85.
- Malkowski S. *Project rezerwatu nad Sluczza pod Hubkowem*. *Ochrona Przyrody*. 1933;13:40-44.
- Malkowski S. *O niektórych bogactwach powiatu Kostopolskiego*. *Zycie Kostopolske*. 1939;3:35-9.
- Serbin H. *Rivne Region: A Historical and Local Studies Essay*. Lviv: Kamenjar; 1970. 248 p. Ukrainian.

Directorate of State Forests in Lutsk. State Archives of the Volyn Region

- Fond 40, opys 12, sprava 1 (1932). Correspondence with forest inspectorates regarding capercaillie (*Tetrao urogallus*) hunting.
- Fond 40, opys 13, sprava 40 (1932). Correspondence with forest inspectorates regarding capercaillie hunting.
- Fond 40, opys 13, sprava 41 (1932–1933). Correspondence with forest inspectorates on the presence of nature reserves and their composition.
- Fond 40, opys 13, sprava 95 (1932–1936). Reports from forest inspectorates on beaver (*Castor fiber*) breeding within their jurisdictions.

- Fond 40, opys 13, sprava 110 (1932). Special orders of the Ministry of Agriculture on the composition of nature reserves; instruction on establishing protected areas.
- Fond 40, opys 14, sprava 698 (1933–1939). Correspondence with forest inspectorates on the opening of nature reserves, expenditure on reserves, and lists of protected tracts.
- Fond 40, opys 18, sprava 32 (1936). Records on the number of capercaillie killed.

V. Melnyk

M. M. Gryshko National Botanical Garden of the National Academy of Sciences of Ukraine, Kyiv, Ukraine

INTERACTION BETWEEN HUMANS AND FOREST ECOSYSTEMS OF VOLYN DURING THE PERIOD OF THE II RZECZPOSPOLITA**Abstract**

Based on the analysis of archival materials of the State Forest Directorate in Lutsk during the Second Polish-Lithuanian Commonwealth, which are stored in the State Archives of the Volyn Region, the state of the forest ecosystems of Volyn at that time, the dynamics of their changes under the influence of anthropogenic factors, and measures to organize their protection were established. The destruction of Volyn forests during the First World War and intensive exploitation during the Second Polish-Lithuanian Commonwealth (II Rzeczpospolita) in 1918–1939 led to a decrease in forest cover, the degradation of forest ecosystems in significant areas, the elimination and replacement of many forest areas with shifting sands, which encroached on adjacent forest tracts and agricultural lands. Anthropogenic impact on the forest ecosystems of Volyn over many centuries has led to the disappearance of rare species *Dictamnus albus*, *Helleborus niger*, *Erythronium dens-canis*, *Rubus chamaemorus*, *Arnica montana*, *Anemone narcissiflora* from the flora of Volyn and to the degradation of populations of rare species *Daphne cneorum* and *Neottianthe cucullata*.

Deforestation and intensive hunting have negatively affected the state of populations of not only rare but also common species of the fauna of Volyn. Populations of elk, lynx, and capercaillie were under threat of extinction. In the state forests of Volyn, two botanical reserves were created – Karpylivka and Ostky for the protection of the yellow rhododendron (*Rhododendron luteum*), as well as a zoological beaver reserve and a number of reserves in private forests. Prominent Polish scientists and nature conservationists Stanisław Kulczyński, Stanisław Malkowski, Stefan Macko, and Władysław Szafer developed justifications for expanding the network of nature reserves in Volyn, creating the Polesie National Park and the “second Yellowstone” in Kostopil County, but World War II and the division of Poland did not allow these advanced nature conservation ideas to be implemented.

Keywords: range, archive, species, population, vegetation, phytocenosis, fauna, flora.

Submitted 21.03.2026

Accepted 01.04.2026

Published 28.05.2026

Відомості про автора**Author Information**

Мельник Віктор Іванович – доктор біологічних наук, завідувач відділу природної флори Національного ботанічного саду імені М. М. Гришка НАН України, Київ, Україна

Viktor Melnyk – Doctor of Biological Sciences, Head of Department of Natural Flora of M. M. Gryshko National Botanical Garden of the National Academy of Sciences of Ukraine, Kyiv, Ukraine

<https://orcid.org/0009-0004-9072-1297>

melnikviktor6@gmail.com



Creative Commons Attribution 4.0 International License (CC BY 4.0)